

**TRABAJO DE GRADO**  
**Opción Seminario-Diplomado.**

Análisis estados financieros  
CORFICOLF

Corporación Universitaria Remington.  
Ciencias empresariales  
Administración de portafolios y  
transparencia en el mercado de valores

Geraldine Fabiana Castro Román

Fabio Andrés Hincapié Mesa

Opción de Trabajo de grado  
Seminario-Diplomado.  
2024

**Índice**

<b>Resumen.....</b>	<b>3</b>
<b>Palabras clave.....</b>	<b>4</b>
<b>Abstrac.....</b>	<b>4</b>
<b>Key words.....</b>	<b>5</b>
<b>Introducción .....</b>	<b>5</b>
<b>Pregunta.....</b>	<b>6</b>
<b>Metodología.....</b>	<b>7</b>
<b>Conclusiones.....</b>	<b>23</b>
<b>Proyección.....</b>	<b>23</b>
<b>Referencias.....</b>	<b>24</b>
<b>Anexos.....</b>	<b>25</b>

## Resumen

El siguiente trabajo se enfoca en el análisis financiero de la empresa Corficolf a través de los análisis vertical y horizontal de los estados financieros correspondientes a los años 2023, 2022 y 2021 con el fin de evaluar la evolución de su situación económica durante los años mencionados anteriormente.

Este análisis busca identificar las principales tendencias y variaciones en la estructura de los activos, pasivos y patrimonio, así como proporcionar una visión más amplia de su desempeño financiero a lo largo del tiempo.

El resultado más importante obtenido del análisis vertical es la evolución de los activos corrientes, que representaron aproximadamente el 83% del total de los activos durante los tres años analizados y del análisis horizontal se evidencia que los pasivos corrientes cayeron significativamente, como la caída de -44,65% en 2023-2022, lo que podría indicar una reducción de las deudas a corto plazo o una mejor gestión del pasivo

Como conclusiones se tiene en el análisis vertical de los estados financieros que la empresa ha mantenido una estructura sólida de activos corrientes y pasivos corrientes en los últimos tres años. La relación entre activos corrientes respecto al total de activos ha sido consistente, lo que refleja una estabilidad de la gestión de liquidez. Asimismo, el patrimonio ha mostrado una tendencia al crecimiento, lo que es indica una posible rentabilidad a largo plazo.

Como conclusión en el análisis horizontal se muestra una evolución variada entre 2023 y 2022. Si bien ciertas cuentas clave han experimentado un crecimiento sustancial, como las inversiones y la rentabilidad, otros componentes, como los pasivos y activos no corrientes, han mostrado una caída significativa. Estas variaciones sugieren que la empresa está tomando

medidas para optimizar su estructura de capital, pero también enfrentando desafíos en áreas clave. El informe muestra que una gestión económica sólida, junto con mejoras significativas en algunas áreas, puede promover la estabilidad futura.

**Palabras clave:**

Portafolio de inversiones, indicadores financieros, flujo de caja, crecimiento, accionistas

**Abstrac**

The following work focuses on the financial analysis of the company Corficolf through the vertical and horizontal analysis of the financial statements corresponding to the years 2023, 2022 and 2021 in order to evaluate the evolution of its economic situation during the years mentioned above.

This analysis seeks to identify the main trends and variations in the structure of assets, liabilities and equity, as well as to provide a broader view of its financial performance over time.

The most important result obtained from the vertical analysis is the evolution of current assets, which represented approximately 83% of total assets during the three **years analyzed and** from the horizontal analysis it is evident that current liabilities fell significantly, such as the fall of -44.65% in 2023-2022, which could indicate a reduction in short-term debts or better liability management.

As conclusions, it is taken from the vertical analysis of the financial statements that the company has maintained a solid structure of current assets and current liabilities in the last three

years. The ratio of current assets to total assets has been consistent, reflecting stability in liquidity management. Equity has also shown a tendency to grow, indicating potential long-term profitability.

In conclusion, the horizontal analysis shows a varied evolution between 2023 and 2022. While certain key accounts have experienced substantial growth, such as investments and profitability, other components, such as non-current liabilities and assets, have shown a significant decline. These variations suggest that the company is taking steps to optimize its capital structure, but also facing challenges in key areas. The report shows that sound economic management, together with significant improvements in some areas, can promote future stability.

**Key words:**

Investment portfolio, financial indicators, cash flow, growth, shareholders

**Introducción:**

Corficolombiana es una de las principales instituciones financieras de Colombia, destacada por su enfoque en el sector financiero y de inversión, con una sólida trayectoria en el mercado nacional e internacional. Fundada en 1997, la compañía forma parte del Grupo Aval, uno de los conglomerados más grandes de Colombia. La entidad se dedica principalmente a ofrecer servicios financieros de banca de inversión, crédito corporativo, asesoría en proyectos de infraestructura y gestión de activos, entre otros.

Ubicada en Bogotá. La empresa se enfoca en sectores estratégicos como la energía, infraestructura, transporte y telecomunicaciones, lo que le permite ofrecer soluciones financieras

a grandes empresas y proyectos de envergadura. Además, la compañía tiene un importante portafolio de inversiones tanto a nivel local como en mercados internacionales, lo que la posiciona como un jugador clave en el ámbito financiero colombiano.

Los principales clientes de Corficolombiana incluyen grandes empresas, inversionistas institucionales y gobiernos, a los cuales ofrece productos y servicios financieros diseñados para optimizar la inversión y financiamiento de proyectos estratégicos.

El presente trabajo es importante ya que a través del análisis de la evolución financiera de la empresa por medio de las herramientas como el análisis vertical y horizontal permite comprender la situación financiera de la empresa, identificar tendencias, evaluar su crecimiento y destacar áreas de oportunidad. Además, permite ofrecer recomendaciones estratégicas para potenciar su competitividad en el mercado financiero, lo cual es crucial para su consolidación y expansión futura.

**Presenta la pregunta:**

¿Cómo ha evolucionado la situación financiera de Corficolombiana en los últimos dos años, a través del análisis vertical y horizontal de sus estados financieros, y qué implicaciones tiene esta evolución para su desempeño y sostenibilidad en el mercado?

## **Metodología**

La metodología utilizada para la búsqueda de información en este trabajo se centró en la identificación y recopilación de fuentes de información significativa sobre el desempeño financiero y el portafolio de inversiones de Corficolombiana. Para ello, se utilizaron varias estrategias de búsqueda en internet, para obtener información básica, así como datos actuales para el análisis de los estados financieros de la empresa, su gestión en los mercados de capitales y el análisis de sus indicadores financieros.

Se emplearon buscadores especializados en el ámbito financiero y económico, como:

Páginas web oficiales de Corficolombiana y bases de datos financieros como bvc.

Este trabajo se enfoca en evaluar el crecimiento de la empresa a través de sus operaciones financieras y el impacto de sus decisiones de inversión, con el objetivo de entender cómo estos factores afectan tanto su flujo de caja como su relación con los accionistas. Esto se analiza mediante el uso de indicadores financieros, lo que permite observar la evolución y el desempeño de Corficolombiana a lo largo de los años.

El diseño y construcción del portafolio de inversiones se llevará a cabo mediante un enfoque estructurado, basado en el análisis integral de los estados financieros, la evaluación de indicadores clave, y el estudio de rentabilidad y riesgo de las acciones en el mercado accionario, mediante un estudio estadístico descriptivo de las diferentes cuentas que componen la empresa Corficolombiana. Este proceso incluye las siguientes etapas:

## **1. Análisis de los Principales Estados Financieros**

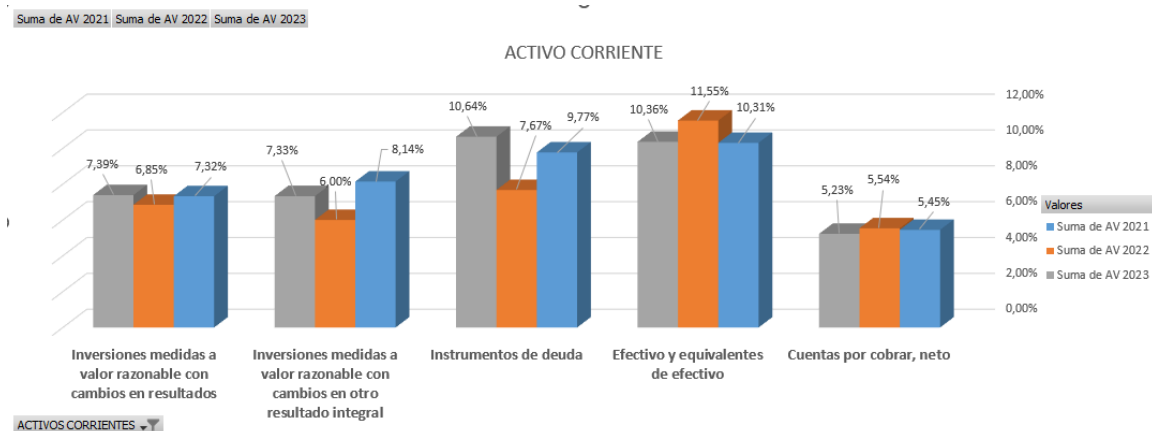
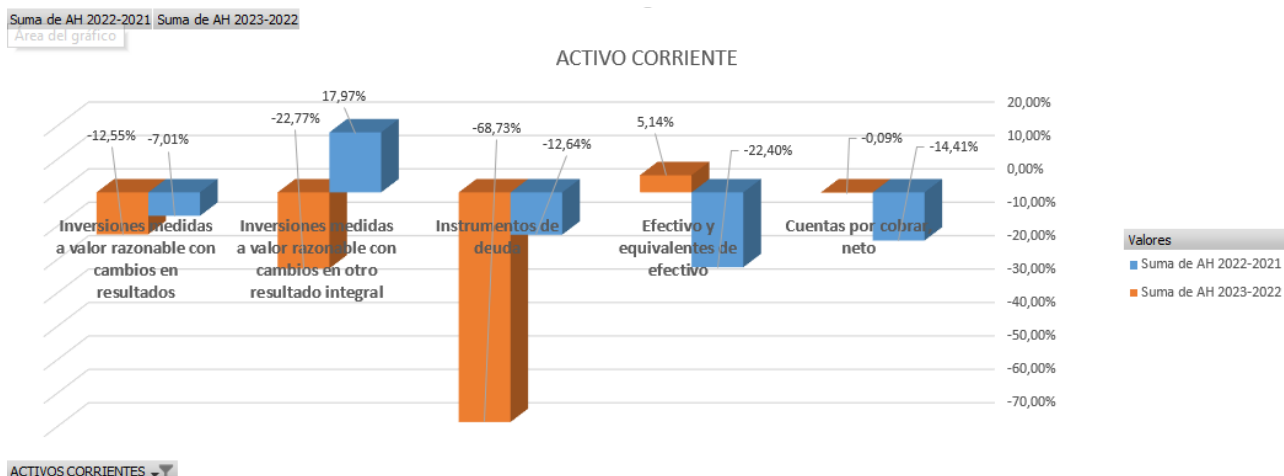
Se recopilarán los tres principales estados financieros de las empresas consideradas para el portafolio de inversiones:

Balance General: El análisis del balance general de Corficolombiana para los años 2023, 2022 y 2021 permite evaluar la estabilidad financiera de la empresa, su capacidad para afrontar sus obligaciones y cómo ha gestionado sus activos y pasivos en los últimos

### **Activos Corrientes**

Efectivo y equivalentes de efectivo: Se observa una disminución del 5.14% en 2023 respecto a 2022, lo que refleja una ligera disminución en la liquidez de la empresa. No obstante, el efectivo sigue representando una proporción significativa (10.36%) del total de activos, lo que permite a la empresa mantener su capacidad de afrontar obligaciones a corto plazo.

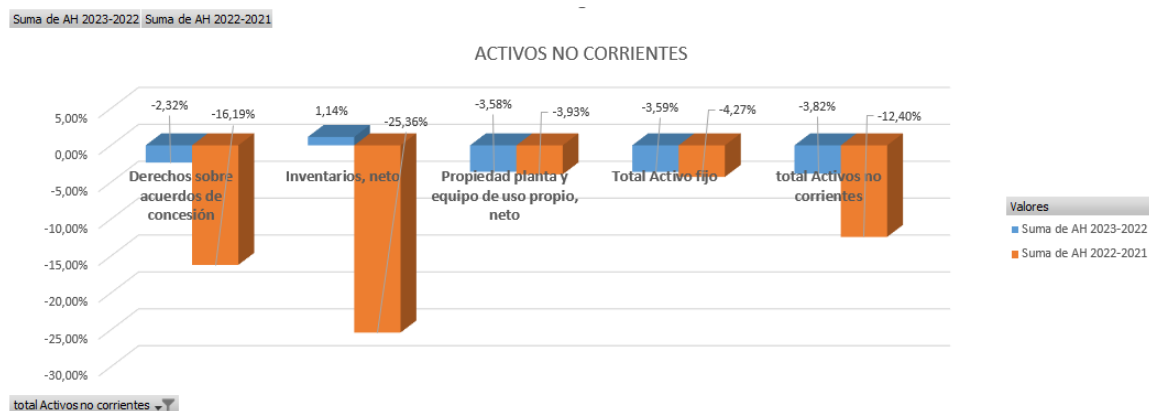
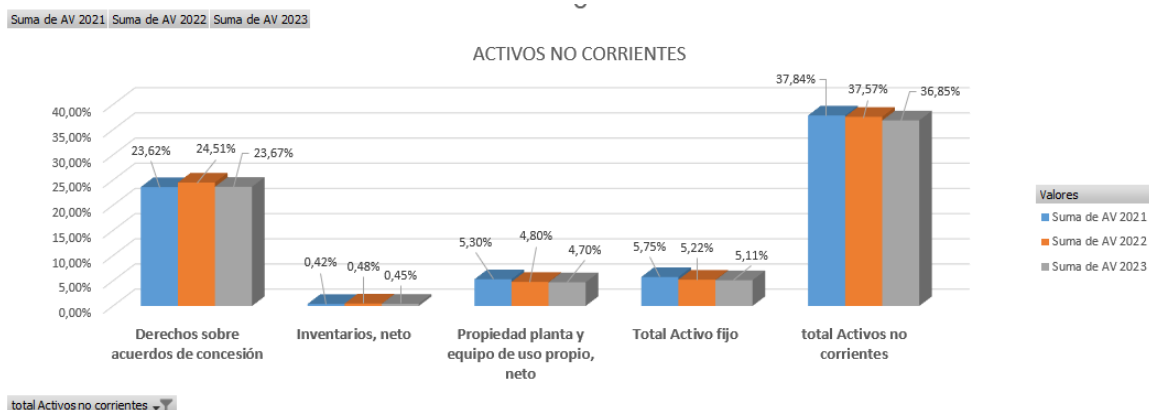
Inversiones medidas a valor razonable con cambios en resultados: Han disminuido un 12.55% en 2023 con respecto a 2022, pero sigue siendo una de las principales fuentes de activos, representando un 7.39% del total de activos.



## Activos No Corrientes

Derechos sobre acuerdos de concesión: Se mantienen como el principal activo no corriente, con un 23.67% del total de activos. Aunque muestra una disminución del 2.32% respecto a 2022, sigue siendo una parte vital de la estrategia de inversión a largo plazo de la empresa.

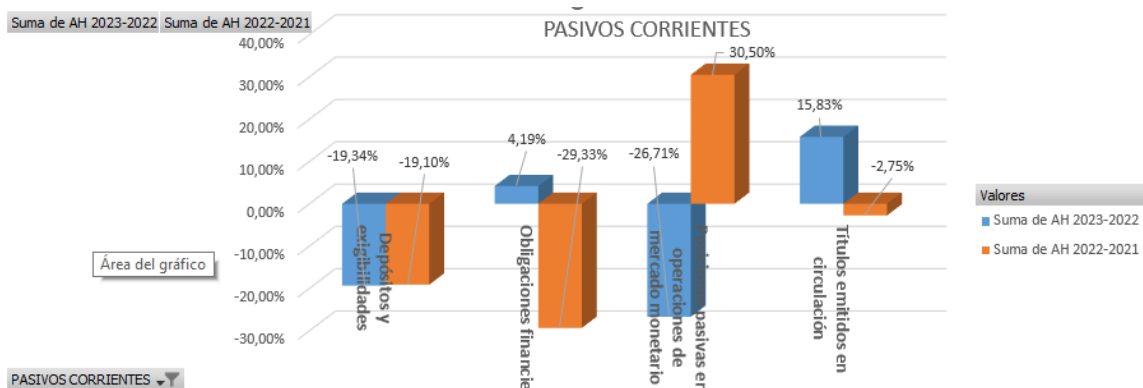
Derechos sobre acuerdos de concesión: Se mantienen como el principal activo no corriente, con un 23.67% del total de activos. Aunque muestra una disminución del 2.32% respecto a 2022, sigue siendo una parte vital de la estrategia de inversión a largo plazo de la empresa.



## Pasivos Corrientes

Obligaciones financieras: Han disminuido un 4.19% en 2023, pero siguen representando un 26.21% del total de pasivos. La empresa mantiene una alta carga de deuda a corto plazo, lo que podría indicar una presión sobre su liquidez.

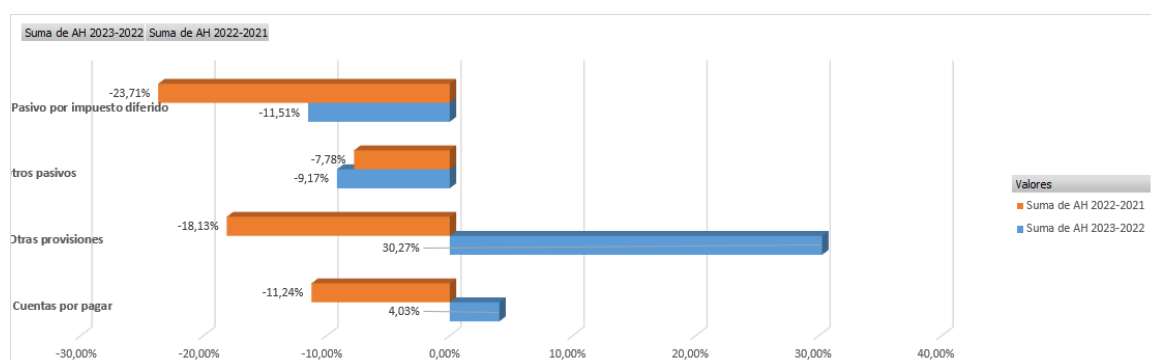
Depósitos y exigibilidades: Mostraron un incremento del 19.34% respecto a 2022, reflejando un aumento significativo en las exigibilidades a corto plazo.



## Pasivos No Corrientes

**Pasivo por impuestos diferidos:** Ha aumentado un 11.51% en 2023, lo que sugiere que la empresa está enfrentando mayores obligaciones fiscales diferidas a largo plazo. Este pasivo es importante, ya que indica una posible carga tributaria futura.

**Otras provisiones:** Se ha incrementado un 30.27% en 2023, lo que podría estar relacionado con la necesidad de la empresa de provisionar para contingencias o compromisos financieros futuros.

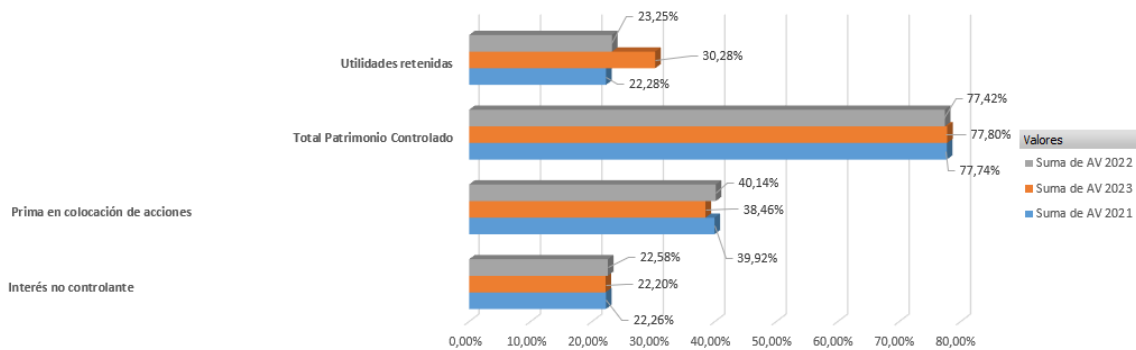


## Patrimonio

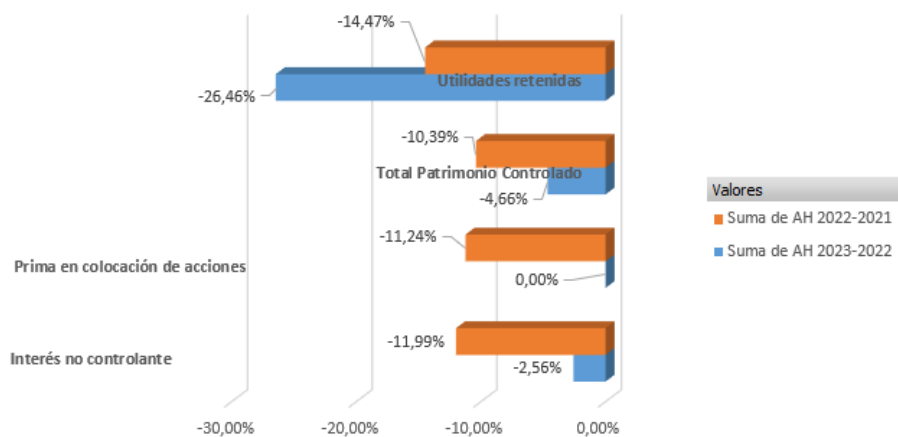
**Prima en colocación de acciones:** Se ha mantenido constante, pero representa una parte significativa del patrimonio (38.46%), reflejando una base sólida de capital para la empresa.

**Intereses no controlantes:** Han crecido un 2.56% en 2023, indicando una leve expansión de la participación de los accionistas minoritarios en el patrimonio de la empresa.

Suma de AV 2021 Suma de AV 2023 Suma de AV 2022



Suma de AH 2023-2022 Suma de AH 2022-2021



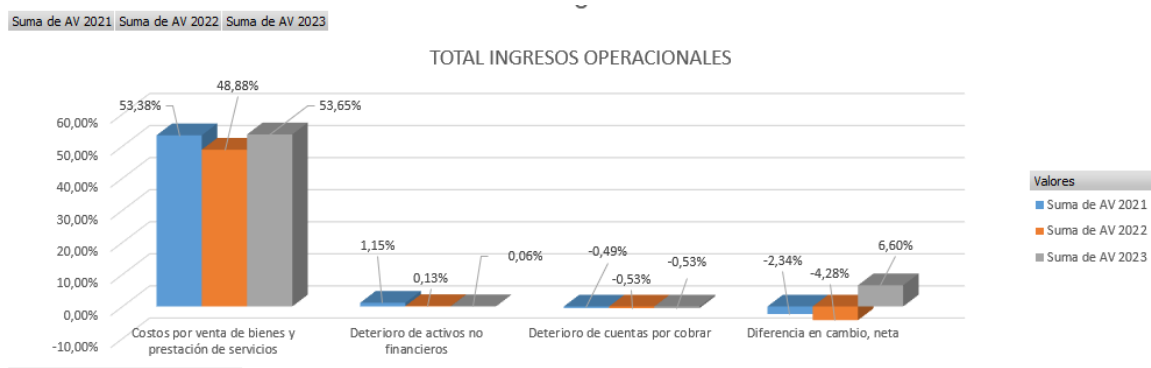
**Estado de Resultados:** Permitirá analizar la capacidad de generación de ingresos y utilidad neta, considerando los márgenes operativos y de rentabilidad.

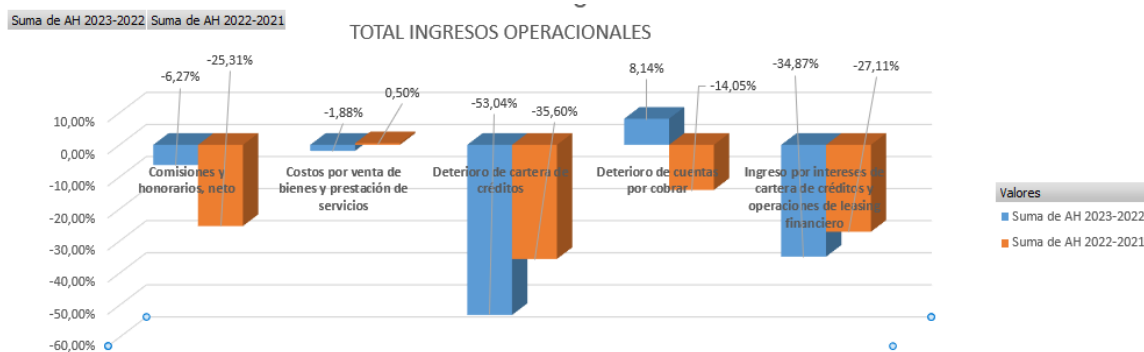
### Ingresos operacionales

Diferencia en cambio, neta: La diferencia en cambio muestra una variabilidad importante. Aunque los ingresos por diferencias en cambio fueron positivos en 2023, el crecimiento es relativamente bajo comparado con la caída en 2022 frente a 2021. Esto refleja que la empresa ha tenido fluctuaciones en su exposición a divisas extranjeras, lo que podría estar afectando su desempeño.

### Deterioro de cartera de créditos

El deterioro de la cartera de créditos aumentó en 2023 en comparación con 2022. Esto puede sugerir un deterioro en la calidad de la cartera o un incremento en las provisiones. A pesar de la caída en la variación en comparación con 2021, este es un indicador que debe seguirse de cerca, ya que el deterioro de la cartera puede impactar negativamente en la rentabilidad.

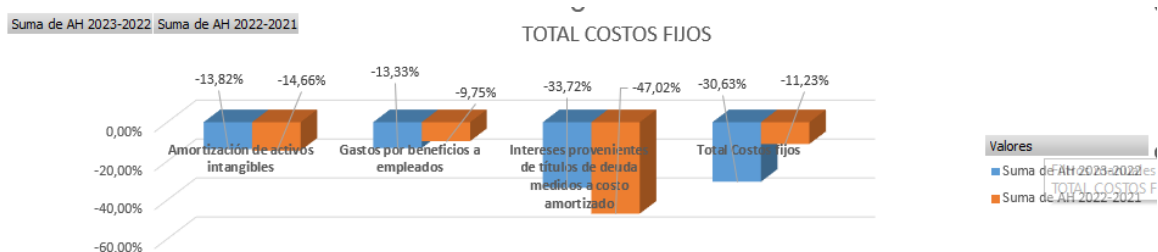




## Costos fijos

Intereses provenientes de títulos de deuda medidos a costo amortizado: El gasto en intereses provenientes de títulos de deuda ha mostrado una disminución significativa tanto en 2023 frente a 2022 como en 2022 frente a 2021. Esta reducción podría indicar que la empresa ha refinanciado su deuda, logrando una menor tasa de interés o ha reducido el volumen de títulos de deuda en circulación. Esta caída en los intereses es positiva, ya que reduce los gastos financieros fijos y mejora la rentabilidad.

Total Costos Fijos: El total de los costos fijos ha experimentado una caída considerable en 2023 frente a 2022 y también ha disminuido en 2022 frente a 2021. Esto sugiere que la empresa ha logrado controlar sus costos fijos, probablemente a través de la reducción de algunos gastos operativos o de la optimización de sus procesos. Esta reducción es positiva, ya que mejora la rentabilidad y la capacidad de la empresa para generar ingresos más eficientes.

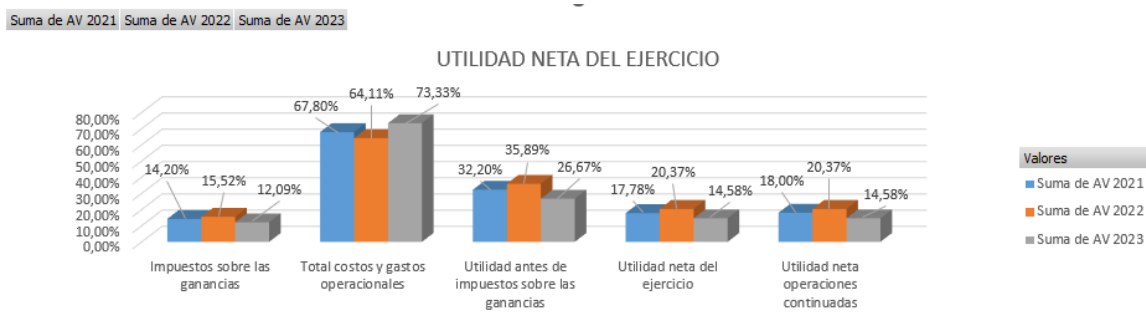


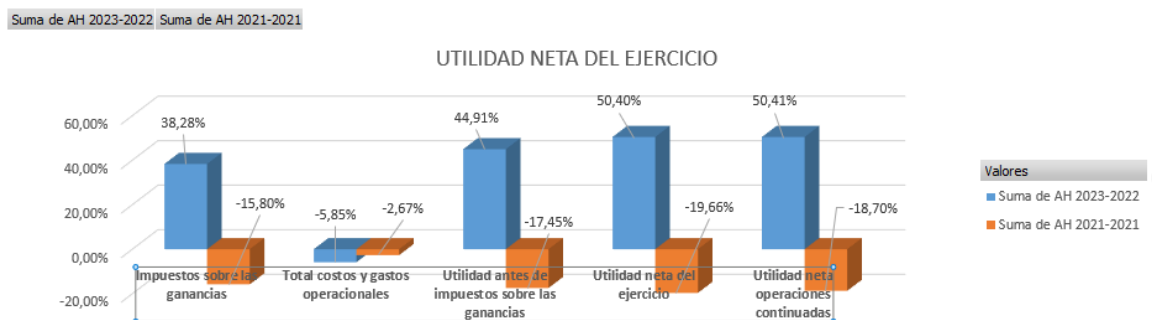
### Utilidad neta del ejercicio

Total Costos y Gastos Operacionales: El total de costos y gastos operacionales ha aumentado de forma progresiva entre 2021, 2022 y 2023. Este aumento ha sido más pronunciado en 2023, con un crecimiento del 73,33 frente a 2022. En términos porcentuales sobre los ingresos operacionales, también ha aumentado, lo que indica que una mayor proporción de los ingresos de la empresa se está destinando a cubrir estos costos y gastos.

Impuestos sobre las ganancias:

Los impuestos sobre las ganancias cayeron un -15,80% en 2023 respecto a 2022. Esta caída podría ser el resultado de una reducción en las utilidades, ya que los impuestos son proporcionales a la ganancia antes de impuestos.





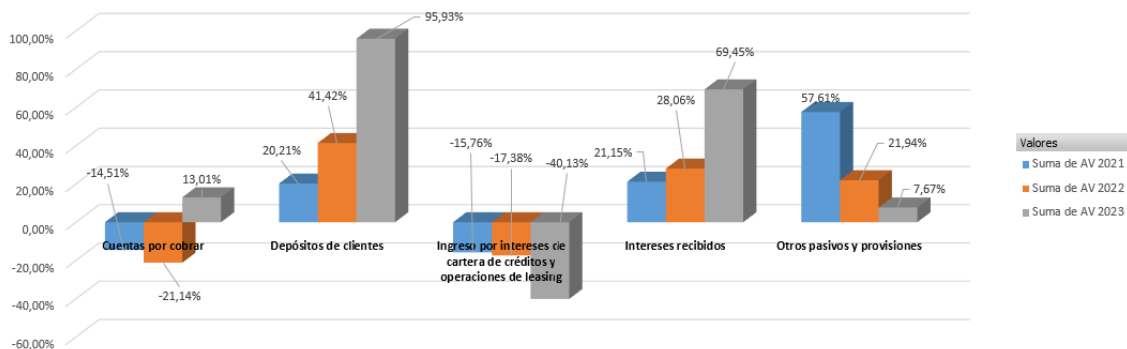
**Flujo de Efectivo:** Brindará información sobre las entradas y salidas de efectivo, diferenciando entre actividades operativas, de inversión y de financiación, para evaluar la liquidez y la sostenibilidad a corto y mediano plazo.

### Flujos de Efectivo de Actividades de Operación

Ingreso por intereses de cartera de créditos y operaciones de leasing financiero: Este gasto por intereses es negativo y afecta el flujo de caja, ya que representa pagos por las deudas de la empresa. La variación negativa muestra un aumento en el gasto por intereses, lo que podría estar relacionado con un aumento en el nivel de endeudamiento o tasas de interés más altas.

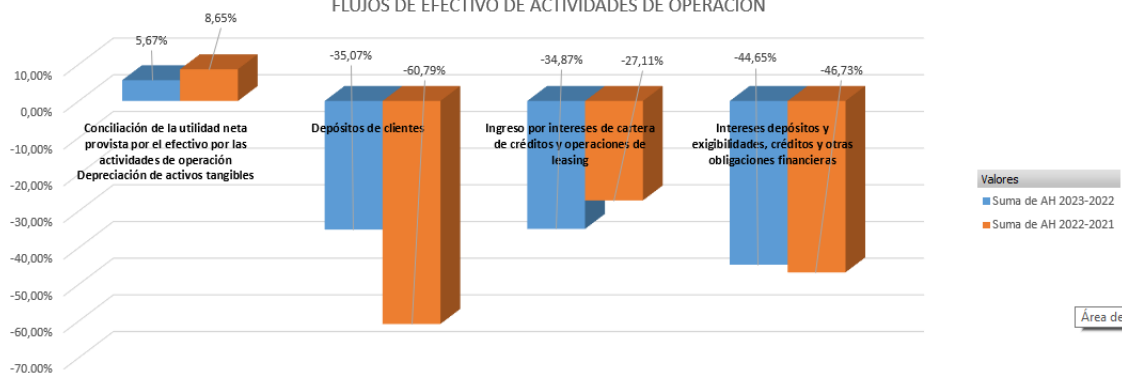
Suma de AV 2021 Suma de AV 2022 Suma de AV 2023

FLUJOS DE EFECTIVO DE ACTIVIDADES DE OPERACION



Suma de AH 2023-2022 Suma de AH 2022-2021

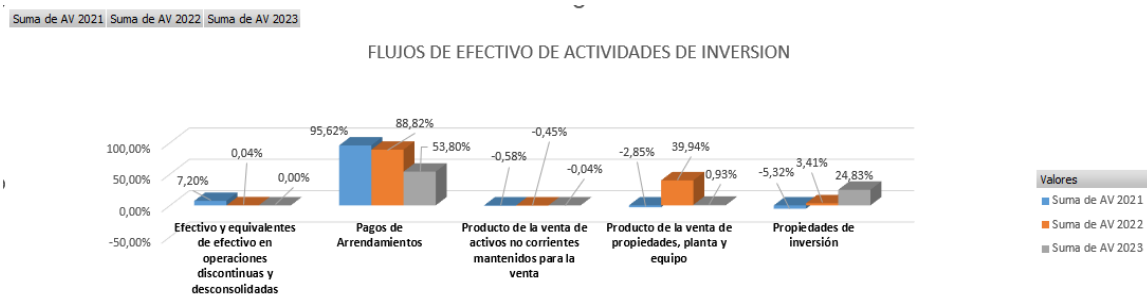
FLUJOS DE EFECTIVO DE ACTIVIDADES DE OPERACION



Área del

## Flujo de efectivo de inversión

La disminución significativa en la venta de estos activos en los tres años analizados impacta negativamente el flujo de efectivo generado por la venta de activos.



**Indicadores Financieros:** Complementando estos análisis, se calcularán métricas

clave como:

	2023	2022	2021
$ROE = FACTOR * ROI$	0,10	0,15	0,14
$ROI = M \cdot \text{Área del gráfico}$	0,03	0,04	0,04
$FACTOR = \frac{ACTIVOS\ TOTALES}{CAPITAL}$	3,69	3,63	3,54

La caída en el ROE y el ROI en 2023 es una señal de que la empresa ha perdido rentabilidad respecto a años anteriores. Esto podría estar relacionado con factores como menores márgenes de beneficio, aumento en los costos o inversiones menos rentables. La disminución de estos índices podría generar inquietudes sobre la capacidad de la empresa para generar retornos sostenibles.

### **Análisis del Punto de Equilibrio y Proyecciones Financieras**

	2023	2022	2021
VENTAS	10.491.958	11.298.458	10.397.455
COSTOS VARIABLES	5.628.577	5.522.924	5.550.581
UTILIDAD BRUTA EN VENTAS	4.863.381	5.775.534	4.846.874
COSTOS FIJOS	3.191.056	2.099	3.964.973
UTILIDAD NETA	1.901.056	2.480.701	2.115.950

El nivel de ventas para alcanzar el punto de equilibrio en el año 2023 fue de 1.901.056, en el año 2022 fue de 2.480.701 y en el año 2021 fue de 2.115.950

### **4. Análisis de Rentabilidad y Riesgo en el Mercado Accionario**

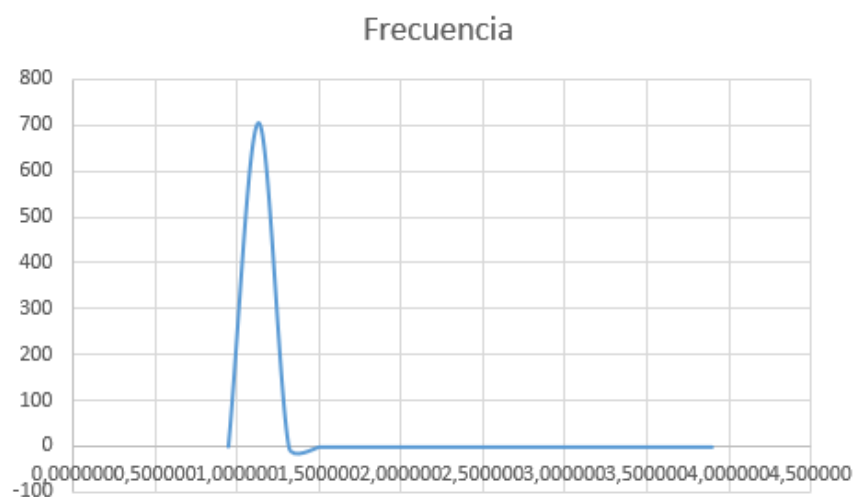
La rentabilidad de la empresa ha mostrado una tendencia a la baja en 2023, con disminuciones tanto en el ROE como en el ROI. Esto podría ser una señal de que la empresa no está generando los rendimientos que solía generar en años anteriores, lo que podría afectar negativamente la confianza de los inversionistas. A pesar de que no tenemos detalles completos sobre la deuda y los activos de la empresa, la disminución en los márgenes de rentabilidad, la

caída en los indicadores de rentabilidad (como el ROE y ROI) y una posible alta deuda pueden aumentar el riesgo de la empresa tanto en términos financieros como operativos.

En el mercado accionario si estos indicadores no mejoran en los próximos períodos, podría haber un impacto negativo en el precio de las acciones de la empresa. Los inversionistas podrían ver estos descensos en la rentabilidad y el incremento en el riesgo como señales de advertencia, lo que podría llevar a una mayor volatilidad en el mercado accionario y una posible caída en la valoración de las acciones.

## 5. Integración del Portafolio de Inversiones

n	732
Rendimiento minimo	0,941119063
Rendimiento maximo	1,089923725
Rango	2,031042789
Intervalos	10,45288657
Intervalos	11
Amplitud	0,184640254
V.Esperado	0,9993
Varianza	0,000315
Riesgo	0,017747
Coefficiente asimetria	0,631494



El nivel de riesgo de inversión de la empresa es bajo, ya que:

La empresa tiene una concentración de rendimientos en un solo intervalo, lo que indica una baja volatilidad.

La falta de datos en los demás intervalos muestra que los rendimientos no fluctúan mucho, lo que sugiere que el riesgo de variación o incertidumbre en los resultados es limitado.

## **Conclusiones.**

**Liquidez y solvencia:** La empresa muestra una buena gestión de liquidez, con un sólido control de los activos corrientes y pasivos, lo que la posiciona bien para afrontar sus obligaciones a corto plazo.

**Rentabilidad y eficiencia operativa:** Aunque la rentabilidad ha disminuido ligeramente, la empresa sigue siendo rentable. Se observa una tendencia a la baja en la rentabilidad, que debe ser vigilada, pero los márgenes de rentabilidad siguen siendo positivos.

**Estrategia de inversión conservadora:** El portafolio de inversiones de la empresa está bien gestionado, con un enfoque conservador que prioriza la estabilidad y la previsibilidad en los rendimientos. Las inversiones en activos biológicos y en activos concesionados ayudan a asegurar la posición de la empresa a largo plazo.

**Riesgo controlado:** La empresa parece tener un bajo nivel de riesgo de inversión, lo que la hace atractiva para los inversionistas que buscan estabilidad. Sin embargo, la falta de grandes fluctuaciones en los rendimientos también puede limitar el potencial de crecimiento.

## **Proyección corficolombiana**

La proyección de la inflación para 2025, basada en la tendencia de disminución de la inflación observada entre 2023 (9.28%) y 2024 (5.8%), indica que la inflación para 2025 podría estar aproximadamente en 3.62%, suponiendo que la reducción continúa a un ritmo similar. En cuanto a los ingresos operacionales, se espera que tenga tendencia positiva, con un crecimiento estimado en el rango de 5-7% para 2025.

La utilidad neta podría mantenerse relativamente estable o experimentar un pequeño crecimiento en 2025, dependiendo de la capacidad de la empresa para controlar sus costos frente al aumento moderado de ingresos

Corfilombiana debe prepararse para un año 2025 con un entorno más moderado y un crecimiento de ingresos y costos que deberá ser gestionado cuidadosamente para mantener la rentabilidad. Las proyecciones indican una situación más estable, pero aún sujeta a las variabilidades del mercado y la economía global.

**Referencias:**

**[https://www.bvc.com.co/?tab=indices\\_accionarios&tabNoticias=comunicados-de-prensa](https://www.bvc.com.co/?tab=indices_accionarios&tabNoticias=comunicados-de-prensa). (s.f.).**

**<https://www.corfi.com/>. (s.f.).**

## Anexos

## Balance general

<b>ACTIVOS CORRIENTES</b>	<b>AV 2023</b>	<b>AV 2022</b>	<b>AV 2021</b>
Efectivo y equivalentes de efectivo	10,36%	11,55%	10,31%
Posiciones activas en operaciones de mercado monetario	0,25%	0,55%	2,11%
Inversiones medidas a valor razonable con cambios en resultados	7,39%	6,85%	7,32%
Instrumentos de deuda	4,90%	3,14%	4,35%
Instrumentos de patrimonio	2,49%	3,71%	2,98%
Inversiones medidas a valor razonable con cambios en otro resultado	7,33%	6,00%	8,14%
Instrumentos de deuda	5,53%	4,32%	5,27%
Instrumentos de patrimonio, neto	1,81%	1,69%	2,88%
Inversiones medidas a costo amortizado	0,22%	0,22%	0,16%
Instrumentos de deuda	0,22%	0,22%	0,16%
Instrumentos financieros derivados	0,25%	0,93%	0,63%
Inversiones en asociadas y negocios conjuntos	1,74%	2,12%	1,94%
Cartera de créditos, neto	4,40%	4,00%	4,00%
Cuentas por cobrar, neto	5,23%	5,54%	5,45%
Activos financieros sobre acuerdos de concesión	31,09%	29,89%	27,84%
<b>total Activos corrientes</b>	<b>83,20%</b>	<b>80,73%</b>	<b>83,53%</b>
<b>total Activos no corrientes</b>	<b>AV 2023</b>	<b>AV 2022</b>	<b>AV 2021</b>
Propiedad planta y equipo de uso propio, neto	4,70%	4,80%	5,30%
Propiedad planta y equipo por derechos de uso, neto	0,41%	0,42%	0,45%
<b>Total Activo fijo</b>	<b>5,11%</b>	<b>5,22%</b>	<b>5,75%</b>
Propiedades de inversión	0,51%	0,33%	0,35%
Activos biológicos	0,40%	0,39%	0,33%
Inventarios, neto	0,45%	0,48%	0,42%
Plusvalía	0,44%	0,48%	0,58%
Derechos sobre acuerdos de concesión	23,67%	24,51%	23,62%
Activo por impuestos corrientes	0,58%	0,29%	0,33%
Activo por impuesto diferido	0,17%	0,18%	0,23%
Otros activos, neto	0,40%	0,41%	0,36%
Activos no corrientes mantenidos para la venta y operaciones discontinuas	0,00%	0,04%	0,12%
<b>total Activos no corrientes</b>	<b>36,85%</b>	<b>37,57%</b>	<b>37,84%</b>
<b>Total Activos</b>	<b>100,00%</b>	<b>100,00%</b>	<b>100,00%</b>

<b>PASIVOS CORRIENTES</b>	<b>AV 2023</b>	<b>AV 2022</b>	<b>AV 2021</b>
Depósitos y exigibilidades	19,56%	16,83%	15,81%
Posiciones pasivas en operaciones de mercado monetario	12,84%	10,04%	15,21%
Obligaciones financieras	26,21%	29,12%	23,90%
Instrumentos financieros derivados	0,56%	0,43%	0,35%
Títulos emitidos en circulación	12,32%	15,22%	17,19%
<b>PASIVOS CORRIENTES</b>	<b>71,49%</b>	<b>71,64%</b>	<b>72,47%</b>
<b>PASIVOS NO CORRIENTES</b>	<b>AV 2023</b>	<b>AV 2022</b>	<b>AV 2021</b>
Cuentas por pagar	3,87%	4,30%	4,43%
Beneficios a empleados	0,25%	0,22%	0,25%
Otras provisiones	1,22%	1,69%	1,61%
Pasivo por impuestos corrientes	0,55%	0,56%	0,37%
Pasivo por impuesto diferido	13,10%	12,37%	10,96%
Otros pasivos	9,52%	9,22%	9,88%
Pasivos no corrientes por operaciones discontinuas			
<b>total Pasivos no corrientes</b>	<b>28,51%</b>	<b>28,35%</b>	<b>27,50%</b>
<b>Total Pasivos</b>	<b>100,00%</b>	<b>100,00%</b>	<b>100,00%</b>
<b>TOTAL PATRIMONIO</b>	<b>AV 2023</b>	<b>AV 2022</b>	<b>AV 2021</b>
Capital suscrito y pagado	0,02%	0,02%	0,03%
Prima en colocación de acciones	38,46%	40,14%	39,92%
Utilidades retenidas	30,28%	23,25%	22,28%
Utilidad del ejercicio	5,69%	11,62%	9,63%
Otro resultado integral acumulado	3,34%	2,39%	5,88%
Total Patrimonio Controlado	77,80%	77,42%	77,74%
Interés no controlante	22,20%	22,58%	22,26%
<b>Total Patrimonio</b>	<b>100,00%</b>	<b>100,00%</b>	<b>100,00%</b>

## Estado de resultados

<b>TOTAL INGRESOS OPERACIONALES</b>	<b>AV 2023</b>	<b>AV 2022</b>	<b>AV 2021</b>
Total ingresos operacionales	100,00%	100,00%	100,00%
Ingreso por intereses de cartera de créditos y operaciones de leasing financiero	5,85%	3,54%	2,80%
Intereses depósitos y exigibilidades, créditos y otras obligaciones financieras	-22,56%	-11,60%	-6,71%
Gastos por intereses, neto	-13,92%	-6,34%	-2,92%
Rendimiento en operaciones de repo, simultáneas y otros, neto	-6,29%	-3,75%	-2,06%
Ingreso por valoración de activos financieros concesionados	3,09%	2,47%	2,60%
Comisiones y honorarios, neto	0,96%	0,84%	0,68%
Ganancia en valoración de instrumentos financieros, neta	0,35%	3,43%	2,00%
Ganancia en venta de inversiones, neta	0,44%	-0,93%	0,10%
Diferencia en cambio, neta	6,60%	-4,28%	-2,34%
Deterioro de cartera de créditos	-0,28%	-0,12%	-0,08%
Recuperación (Deterioro) de inversiones	0,00%	0,00%	0,00%
Ingresos operacionales financiero, neto	-9,06%	-8,68%	-2,04%
Ingresos por venta de bienes y prestación de servicios	102,10%	102,89%	96,92%
Ingreso por valoración de activos biológicos	0,18%	0,50%	0,27%
Ingreso por valoración de propiedades de inversión, neta	0,98%	0,06%	0,03%
Otros ingresos operacionales	2,05%	1,89%	1,26%
Ingresos por dividendos y otras participaciones	1,11%	0,92%	1,39%
Ingresos netos por métodos de participación patrimonial	3,11%	2,89%	2,63%
Ganancia en venta de activos, neta	0,06%	0,06%	0,03%
Deterioro de cuentas por cobrar	-0,53%	-0,53%	-0,49%
Costos por venta de bienes y prestación de servicios	53,65%	48,88%	53,38%
Otros gastos operacionales	8,76%	8,02%	5,78%
Deterioro de activos no financieros	0,06%	0,13%	1,15%
<b>TOTAL COSTOS FIJOS</b>	<b>AV 2023</b>	<b>AV 2022</b>	<b>AV 2021</b>
Intereses provenientes de títulos de deuda medidos a costo amortizado	2,79%	1,71%	0,99%
Gasto por provisiones	2,53%	0,18%	0,65%
Amortización de activos intangibles	3,37%	2,69%	2,50%
Depreciación de activos tangibles	1,17%	1,15%	1,36%
Gastos por beneficios a empleados	3,79%	3,05%	3,00%
<b>Total Costos fijos</b>	<b>13,65%</b>	<b>8,79%</b>	<b>8,48%</b>
<b>Utilidad neta del ejercicio</b>	<b>AV 2023</b>	<b>AV 2022</b>	<b>AV 2021</b>
<b>Total costos y gastos operacionales</b>	<b>73,33%</b>	<b>64,11%</b>	<b>67,80%</b>
Utilidad antes de impuestos sobre las ganancias	26,67%	35,89%	32,20%
Impuestos sobre las ganancias	12,09%	15,52%	14,20%
<b>Utilidad neta operaciones continuadas</b>	<b>14,58%</b>	<b>20,37%</b>	<b>18,00%</b>
<b>Utilidad neta del ejercicio</b>	<b>14,58%</b>	<b>20,37%</b>	<b>17,78%</b>

## Flujo de caja

<b>Flujos de efectivo de actividades de operación: Utilidad neta del ejercicio</b>	<b>AV 2023</b>	<b>AV 2022</b>	<b>AV 2021</b>	<b>AH 2023-2022</b>	<b>AH 2022-2021</b>
<b>Flujos de efectivo de actividades de operación: Utilidad neta del ejercicio</b>	<b>100,00%</b>	<b>100,00%</b>	<b>100,00%</b>	<b>50,40%</b>	<b>-19,66%</b>
Conciliación de la utilidad neta provista por el efectivo por las actividades de operación					
Depreciación de activos tangibles	8,03%	5,64%	7,63%	5,67%	8,65%
Amortización activos intangibles	23,08%	13,23%	14,05%	-13,82%	-14,66%
Impuesto sobre las ganancias	82,88%	76,20%	79,86%	38,28%	-15,80%
Deterioro para cartera de créditos y cuentas por cobrar, neto	5,50%	3,19%	3,25%	-12,91%	-18,05%
Recuperación (Deterioro) de inversiones	0,02%	-0,01%	0,00%	-137,97%	-28,33%
Deterioro de activos no financieros	0,41%	0,65%	6,46%	137,69%	699,36%
Ganancia en venta de activos, neta	-0,40%	-0,31%	-0,16%	16,50%	-58,25%
Ingreso por intereses de cartera de créditos y operaciones de leasing	-40,13%	-17,38%	-15,76%	-34,87%	-27,11%
Intereses depósitos y exigibilidades, créditos y otras obligaciones financieras	154,69%	56,93%	37,75%	-44,65%	-46,73%
Rendimientos en operaciones de repo, simultáneas y otros intereses	43,13%	18,42%	11,59%	-35,78%	-49,44%
Ganancia por valoración de instrumentos financieros, neta	-2,39%	-16,86%	-11,22%	960,45%	-46,52%
Ganancia en venta de inversiones	-3,01%	4,56%	-0,57%	-327,94%	-110,02%
Ingreso por dividendos	-7,61%	-4,52%	-7,81%	-10,65%	38,81%
Diferencia en cambio	-45,23%	21,01%	13,16%	-169,87%	-49,67%
Ingreso por valoración propiedades de inversión, neto	-6,75%	-0,27%	-0,15%	-93,91%	-55,73%
Ingreso por valoración activos biológicos	-1,22%	-2,47%	-1,54%	205,66%	-49,80%
Intereses provenientes de títulos de deuda medidos a costo amortizado	-19,10%	-8,42%	-5,55%	-33,72%	-47,02%
Gasto por provisiones	17,37%	0,89%	3,63%	-92,30%	227,89%
Ingreso de concesión	-255,95%	-223,20%	-224,88%	31,16%	-19,05%
Método de participación sobre utilidades en inversiones en asociadas y negocios conjuntos	-21,30%	-14,20%	-14,81%	0,27%	-16,24%
Utilidad en venta de activos biológicos	-0,68%	-0,57%	-1,87%	24,59%	165,59%
Variación neta en activos y pasivos operacionales:					
Inversiones medidas a valor razonable con cambios en resultados y en otros resultados integrales	-0,02%	-5,34%	-93,41%	52263,98%	1306,52%
Redención de activos financieros de inversión a costo amortizado	8,56%	3,35%	3,98%	-41,14%	-4,40%
Inversiones medidas a costo amortizado	-8,05%	-5,16%	-4,08%	-3,67%	-36,40%
Instrumentos financieros derivados	-7,80%	6,89%	1,25%	-232,81%	-85,39%
Cartera de créditos	-4,68%	-0,28%	-2,59%	-91,14%	654,35%
Cuentas por cobrar	13,01%	-21,14%	-14,51%	-344,35%	-44,87%
Otros activos	-0,17%	-2,60%	-1,78%	2154,38%	-45,02%
Depósitos de clientes	95,93%	41,42%	20,21%	-35,07%	-60,79%
Operaciones de mercado monetario	96,33%	-26,14%	100,00%	-140,82%	-407,35%
Beneficios a empleados	1,09%	0,01%	0,12%	-98,63%	836,84%
Otros pasivos y provisiones	7,67%	21,94%	57,61%	330,12%	110,95%
Impuesto sobre las ganancias pagado	-48,70%	-18,30%	-17,98%	-43,49%	-21,03%
Intereses recibidos	69,45%	28,06%	21,15%	-39,23%	-39,45%
Intereses Pagados por obligaciones financieras	-231,58%	-68,55%	-48,24%	-55,48%	-43,45%
Intereses Pagados por arrendamientos	-6,50%	-3,43%	-4,38%	-20,79%	2,74%
Efectivo neto provisto por las actividades de operación	0,58%	-36,74%	10,39%	-9675,45%	-122,72%
<b>Flujo de efectivo de las actividades de inversión: Adquisición de propiedad, planta y equipo de uso propio</b>	<b>AV 2023</b>	<b>AV 2022</b>	<b>AV 2021</b>	<b>AH 2023-2022</b>	<b>AH 2022-2021</b>
<b>Flujo de efectivo de las actividades de inversión: Adquisición de propiedad, planta y equipo de uso propio</b>	<b>100%</b>	<b>100%</b>	<b>100%</b>	<b>-33,45%</b>	<b>-4,39%</b>
Activos biológicos	-4%	-6%	-16%	11,14%	151,90%
Capitalización de activos concesionados	-289%	-230%	530%	-46,99%	-319,77%
Activos intangibles		0%	0%		
Producto de la venta de propiedades, planta y equipo	1%	40%	-3%	2760,44%	-106,82%
Propiedades de inversión	25%	3%	-5%	-90,87%	-249,28%
Producto de la venta de activos no corrientes mantenidos para la venta	0%	0%	-1%	585,16%	24,17%
Adquisición de participación en compañías asociadas y negocios conjuntos	-1%	-185%		22604,06%	
Dividendos recibidos	-140%	-278%	-179%	32,47%	-38,48%
Efectivo neto usado en las actividades de inversión	-308%	0%	460%	-100,00%	
Flujo de efectivo de las actividades de financiación:					
Dividendos pagados	290%	216%	213%	-50,39%	-5,83%
Adquisición de obligaciones financieras	-759%	-2580%	-1274%	126,15%	-52,79%
Pagos de obligaciones financieras	676%	1289%	477%	26,85%	-64,60%
Pagos de Arrendamientos	54%	89%	96%	9,87%	2,93%
Emisión de títulos de inversión en circulación	129%		-266%		
Pagos de títulos de inversión en circulación	0%	169%	27%	947848,57%	-84,57%
Transacciones netas con interés no controlantes	389%	4%	0%	-99,38%	-101,56%
Efectivo neto provisto por las actividades de financiación	25%	-814%	-727%	-2296,43%	-14,55%
Efecto de las ganancias (pérdidas) en cambio en el efectivo y equivalentes al efectivo		0%	0%		
Efectivo y equivalentes de efectivo en operaciones discontinuas y desconsolidadas	0%	0%	7%		18957,75%
Aumento del efectivo y equivalentes de efectivo	103%	-711%	-399%	-558,23%	-46,39%
Efectivo y equivalentes de efectivo al inicio del período	-2114%	-2465%	-2179%	-22,40%	-15,47%
Efectivo y equivalentes de efectivo al final del período	-2011%	-3177%	-2578%	5,14%	-22,40%

## Tabla de frecuencia

tabla de frecuencia		
Intervalo	Rango	Frecuencia
1	0,941119	1
2	1,125759	704
3	1,310400	0
4	1,495040	0
5	1,679680	0
6	1,864320	0
7	2,048961	0
8	2,233601	0
9	2,418241	0
10	2,602881	0
11	2,787522	0
12	2,972162	0
13	3,156802	0
14	3,341442	0
15	3,526083	0
16	3,710723	0
17	3,895363	0