

## V CAMPAMENTO DE CIENCIAS EMPRESARIALES

### ESTRUCTURA DEL INFORME FINAL

**CORPORACIÓN UNIVERSITARIA REMINGTON  
FACULTA DE CIENCIAS EMPRESARIALES  
V CAMPAMENTO DE CIENCIAS EMPRESARIALES**

**HAIRO ALI MAUSSA RODRÍGUEZ  
TUTOR: MATEO LÓPEZ BETANCOURT  
PASANTÍA ACADÉMICA  
2025**



## Resumen.

El presente informe de visita empresarial en todo el Campamento Empresarial (del que se recolectó la experiencia de la misma) en la ciudad de Medellín se relacionaron temas claves para el ejercicio profesional como son: la toma de decisiones, la inflación, la gestión en la empresa pública Empresas Públicas de Medellín -EPM-, las finanzas personales y el análisis forense en aviación. En el marco teórico, los temas citados fueron examinados a fondo con el fin de permitir observar el impacto en el entorno de lo profesional y en el del entorno económico. Los antecedentes relacionan investigaciones previas a la reciente recolecta reportando la pertinencia de cada uno de los temas en cadena; para el análisis se relacionan los estudios de caso y algunos datos particulares. La metodología utilizada fue de tipo experimental y práctica; la misma se sustentó en la observación directa a partir de las visitas realizadas a las empresas: el Banco de la República, la EPM, el tema general sobre las Lecciones gerenciales aprendidas de la aviación, impartida por Andrés Felipe Cuervo, la Empresa de Transporte del Metro de Medellín, entre otras empresas, permitieron una inmersión en la toma de decisiones y la gestión. En cuanto a los logros alcanzados, la experiencia hizo posible profundizar en el análisis crítico, el liderazgo y la comprensión estratégica, integrando de esta forma el conocimiento teórico con su aplicación en el ámbito empresarial y social. Finalmente, la conclusión enfatiza el impacto de las visitas por el aporte que hacen a la formación profesional, la importancia de planificar, la innovación y la responsabilidad social corporativa que deben estar presentes en la gestión empresarial, todo lo anterior reafirma la necesidad de poner en práctica lo aprendido para los próximos proyectos y decisiones estratégicas.



## Tabla de contenido

Resumen.....	1
Marco teórico, Estado del arte .....	4
Aporte teórico.....	4
Antecedentes .....	7
Metodología.....	11
Logros obtenidos.....	12
Conclusiones y/o resultados .....	13
Bibliografía.....	14
Infografía del campamento .....	17
Anexos.....	19



## Marco teórico, Estado del arte

### Aporte teórico

#### *Toma de decisiones*

Durante la visita empresarial en el Banco de la República, el funcionario explicaba cómo la toma de decisiones en una entidad financiera de tal magnitud requiere un análisis primeramente de todas las variables económicas. Se abordaron aspectos como la política monetaria, la estabilidad financiera y la gestión de reservas internacionales, destacando que cada decisión tomada impacta directamente en la inflación, el crecimiento económico y la confianza en el sistema financiero. Además, se explicó cómo el banco utiliza herramientas como modelos econométricos, estudios de mercado y tendencias globales para fundamentar sus decisiones, asegurando que cada medida adoptada responda a los objetivos de estabilidad y desarrollo del país (Schnabl & Sepp, 2020).

Si bien es cierto, y en complemento con lo abordado por el funcionario, la toma de es el que define el rumbo y capacidad de adaptación en un entorno dinámico para cualquier entidad económica. Una decisión estructurada puede representar crecimiento y sostenibilidad, mientras que una mala elección puede generar pérdidas y afectar la reputación corporativa. Por ello, es indispensable basarse en datos, evaluar riesgos y considerar diferentes escenarios antes de actuar, así como el mencionaba. Para entidades de alta injerencia en cuanto a decisión, el Banco de la República, influye en toda la economía nacional, lo que resalta la importancia de contar con procesos analíticos sólidos y un equipo de expertos capacitados en la evaluación de información estratégica (Ortiz et al., 2021).

#### *Inflación*

En la visita, se estableció cómo la inflación es referida como el aumento general y sostenido de precios de bienes y servicios a través del tiempo, y que su control permite garantizar una estabilidad económica. Se exponía cómo el banco a través de la política monetaria, hace uso de herramientas como la tasa de interés para regular la cantidad de dinero que recorre el país con el objetivo de mantener la inflación dentro de un rango objetivo. También se explicaban aspectos de la vinculación existente entre la inflación y el poder adquisitivo de los ciudadanos, tal como el hecho de que un incremento descontrolado





de los precios lleva a los ciudadanos a consumir menos y a invertir menos en el país. Dejó bastante claro y expuesto, que la inflación es un indicador macroeconómico negativo, donde todos los países del mundo deben tenerlo, por temas de jerarquía monetaria dentro de la sociedad privada (Madrugal, 2021).

De forma complementaria a lo anterior, La inflación es un factor en la economía de cualquier nave, que directos en el costo de vida, la planificación de los negocios y la confianza de los inversionistas. Un nivel moderado de inflación es símbolo de una economía en crecimiento, sin importar los sacrificios que está teniendo, a partir de los cuales niveles excesivos puede generar un aire de incertidumbre y desestabilizan la estabilidad financiera. Para las organizaciones tener en cuenta esta variable permitirá una elaboración de decisiones más estructuradas en términos de precios, costos y financiamiento evitando así impactos negativos en su rentabilidad (Gómez, 2021).

### **Experiencia de servicio público (EPM).**

Durante la cita con el Ente de Empresas Públicas de Medellín (EPM), el acento se colocó en la vivencia de la experiencia en el servicio público y su relación con los consumidores. Los funcionarios exponían como la entidad pública no sólo se encarga de facilitar agua, energía y gas, también se esfuerza para garantizar que estos lleguen a todas y cada uno de los hogares con calidad y continuidad. Se decía que era fundamental escuchar a los usuarios, tratar de comprender sus necesidades y resolver los problemas de forma ágil e inmediata. También se indicaron las distintas iniciativas de la empresa para mejorar el servicio al cliente como los diferentes canales de atención, diferentes planes de inclusión y distintos programas de sostenibilidad que garantizan un servicio más accesible y menos degradante con el medio ambiente (Aboukhadeer et al., 2023).

El servicio público no consiste en cubrir algo básico -sino en generar confianza y bienestar en el pueblo- cuando una compañía, como la EPM, lo que persigue es hacer un buen servicio, está afectando la calidad de vida de una persona. Una persona satisfecha es alguien que encuentra respuestas que considera válidas, que siente que su opinión es escuchada al mismo tiempo que dicho usuario tiene la plena confianza de que su servicio no fallará en los momentos más urgentes. Por tanto, la experiencia del cliente en el sector público no es sólo una cuestión de eficiencia, sino de proximidad y la lucha de la gente (Ares et al., 2022).





### **Finanzas personales**

En una segunda instancia, el tema abordado en el taller del profesor César Andrés Berrío era las finanzas personales, y la importancia que tiene el saber manejar el propio dinero desde muy joven. Como él lo explicó de una forma muy clara y cercana, en muchas ocasiones, las personas tenemos errores con el dinero que nos traen problemas simplemente por falta de planificación. Reflexionamos a partir de la búsqueda de la diferencia entre el gastar por impulso y el administrar bien los ingresos, y de la importancia de tener un presupuesto. Hablo también acerca de la necesidad de ahorrar y de colocar el dinero de manera óptima, es decir, no solamente guardar, sino lograr que el dinero trabaje para nosotros a futuro (Góes, 2020).

Es un tema fundamental porque es clave en la vida de todos. Saber manejar bien el dinero no solo evita problemas, sino que otorga tranquilidad y estabilidad. Muchas veces no nos damos cuenta que pequeños hábitos de consumo son la diferencia entre tener una economía como la que nos gustaría o vivir siempre en el limitado margen de la economía de subsistencia. Así, el aprender de finanzas personales desde ahora nos ayuda en la toma de decisiones y construir un futuro con mayor cantidad de oportunidades, y un futuro con menores preocupaciones.

### **Análisis forense – Lecciones aprendidas sobre aviación**

En el marco de la charla con el profesor Andrés Felipe Cuervo se trataron las enseñanzas aprendidas de la aviación pasándolas a otras áreas, la toma de decisiones y el análisis de riesgos. Explicaba que cuando hay un accidente en la aviación se lleva a cabo un análisis forense para entender qué fue lo que erróneo y poder hacer que no vuelva a ocurrir. Asimismo, hizo comparativa de las señales que se anticipan a una crisis o un accidente y que pueden ser detectadas en el ámbito empresarial antes de que estos se agraven. También hizo mención en el ámbito de la aviación: la merced de protocolos de seguridad en la toma de decisiones, bajo presión y aplicables a empresas (Haddad et al., 2024).

De la materia más llamativa y que más generó curiosidad dentro de su exposición se encuentra en entender la forma de establecer una diferencia entre el valor de mercado y el valor real de un activo, por ejemplo, permite tomar decisiones más basadas en la información y evitar riesgos innecesarios así como de nuevo, en el ámbito de la aviación, se estudia hasta el más mínimo detalle para que no se produzcan accidentes, en la empresa es determinante estudiar hasta la última variable antes de tomar decisiones. La capacidad de





observar los datos, detectar señales y comparar escenarios permite como expresión de una mejora en los procesos de toma de decisiones y minimizar errores que van a costar mucho en el ámbito de la organización (Luca et al. 2025).

## **Antecedentes**

El estudio de Marrero & Costa (2023) aborda la problemática de cómo la pérdida del poder adquisitivo se convierte en una barrera para el desarrollo de las personas en cuanto a sus finanzas personales. El objetivo de la investigación fue determinar los umbrales críticos a partir de los cuales la pérdida de poder adquisitivo comienza a afectar a la población. La metodología utilizada fue cuantitativa y se basó en el análisis de datos macroeconómicos de 93 países en un período comprendido entre 2016 y 2022, aplicando modelos econométricos para identificar correlaciones entre la calidad de vida de las personas en cuanto a temas de dinero, y el producto interno bruto. Los hallazgos indicaron que la productividad de un país está altamente relacionada a cómo los habitantes están teniendo un estilo de vida de consumo, lo que quiere decir que, si los habitantes son escasamente productivos, y si tienen problema en sus finanzas personales, el país entrará en crisis o decadencia.

La investigación de Mendoza (2022) describe como la falta de educación financiera en la población conlleva a malas decisiones económicas, endeudamiento excesivo y dificultades para el ahorro a largo plazo. Por tanto, el objetivo del estudio fue analizar cómo la educación financiera influye en la planificación del ahorro y la toma de decisiones económicas. La metodología empleada fue cuantitativa, basada en encuestas aplicadas a una muestra representativa de 7,000 personas en países como Estados Unidos, Alemania, Países Bajos, Italia y Suecia, evaluando su nivel de conocimientos financieros y su comportamiento en la gestión de recursos. Los hallazgos revelaron que individuos con mayor educación financiera tenían un 20% más de probabilidades de contar con un fondo de emergencia y un 35% menos de probabilidades de caer en deudas de alto interés, como las tarjetas de crédito. Por ejemplo, en Estados Unidos, el 55% de las personas que recibieron educación financiera previa lograron aumentar su tasa de ahorro en comparación con solo el 30% de aquellos sin formación en el tema. Estos resultados evidencian la importancia de fomentar la educación financiera desde edades tempranas para mejorar la estabilidad económica a largo plazo.

El informe Madrigal (2021) destaca que una de las problemáticas recurrentes en empresas públicas de servicios es la falta de estrategias efectivas de atención al cliente y la





desconexión entre la percepción del usuario y la calidad real del servicio. El objetivo del estudio fue analizar cómo la implementación de modelos de buen gobierno en empresas públicas mejora la experiencia del usuario y optimiza la prestación del servicio. La metodología empleada fue cualitativa, con un estudio de caso que incluyó el análisis de 20 empresas de servicios públicos en Latinoamérica, con encuestas aplicadas a una muestra de 1,500 usuarios y entrevistas a 50 directivos. Los hallazgos indicaron que empresas con modelos de gestión orientados al usuario reportaron un 25% menos de quejas por facturación errónea y un 40% más de satisfacción en la atención al cliente en comparación con empresas sin una estrategia estructurada. Además, se concluyó que aquellas empresas que invierten en capacitación de su personal en servicio al cliente reducen en un 18% los tiempos de respuesta ante reclamaciones.

La investigación realizada por Barranco et al. (2021), identifica la falta de mecanismos estructurados de toma de decisiones en los bancos centrales. Por tanto, el objetivo del estudio fue analizar cómo las estructuras de gobernanza y supervisión afectan la toma de decisiones en los bancos centrales y qué factores pueden optimizar su desempeño. La metodología empleada fue de tipo cualitativo con estudio de caso, en el que se analizaron 15 bancos centrales de distintos países (EE. UU., Reino Unido, Canadá, Alemania, Japón, entre otros), evaluando sus modelos de gobernanza mediante entrevistas a 30 altos funcionarios y un análisis documental de 50 informes institucionales. Los hallazgos indicaron que los bancos con mayor independencia en la toma de decisiones y una estructura clara de rendición de cuentas lograron una implementación más efectiva de sus políticas monetarias. Por ejemplo, el Banco de Inglaterra, que cuenta con un comité de política monetaria independiente, mostró una reducción del 20% en los tiempos de respuesta ante eventos financieros críticos, mientras que bancos con menor claridad en la toma de decisiones tardaron hasta el doble de tiempo en reaccionar.

La investigación de Adam et al. (2025) analiza el impacto de la política monetaria en la estabilidad económica de América Latina, destacando su papel en el control de la inflación y el crecimiento económico. El objetivo del estudio fue evaluar la efectividad de las herramientas monetarias, como las tasas de interés y la oferta monetaria, en la regulación de los ciclos económicos. La metodología empleada fue de enfoque cuantitativo, utilizando un modelo econométrico basado en datos de 12 países latinoamericanos entre 2000 y 2020, recopilando información del Fondo Monetario Internacional (FMI) y los bancos centrales de cada nación. Los hallazgos evidenciaron que ajustes en la tasa de interés de política





monetaria tuvieron un impacto significativo en la inflación, reduciéndola en promedio un 1.8% dentro de los seis meses posteriores a su implementación. Por ejemplo, en Brasil, un aumento de 100 puntos básicos en la tasa de interés resultó en una disminución del crédito bancario en un 3.5%, afectando el consumo privado y la inversión. Además, se encontró que la independencia del banco central juega un papel clave en la efectividad de estas políticas, pues en países con menor intervención gubernamental, como Chile y Perú, se observó una mayor estabilidad en los indicadores macroeconómicos. Estos resultados resaltan la importancia de una gestión monetaria prudente y basada en evidencia empírica para garantizar el equilibrio entre el crecimiento y la estabilidad de precios en economías emergentes.

La investigación de Palacio & Climent (2018) explora la relación entre educación financiera y la toma de decisiones económicas en hogares de ingresos medios y bajos en América Latina. El objetivo del estudio fue determinar cómo el nivel de conocimientos financieros influye en el endeudamiento, el ahorro y la planificación a largo plazo. La metodología fue cuantitativa, basada en encuestas aplicadas a una muestra de 8,500 personas en países como México, Argentina, Colombia y Perú, recopilando datos sobre hábitos financieros, uso de productos bancarios y estrategias de planificación. Los hallazgos revelaron que el 62% de los encuestados con educación financiera formal logró mantener un presupuesto mensual estructurado, en comparación con solo el 38% de quienes no habían recibido formación en el tema. Además, el acceso a programas educativos sobre finanzas personales redujo en un 25% la probabilidad de incurrir en deudas de alto costo, como préstamos informales o tarjetas de crédito con tasas elevadas. En Colombia, por ejemplo, el 48% de los participantes que tomaron cursos de educación financiera logró incrementar su tasa de ahorro en al menos un 15% anual. Estos resultados evidencian la necesidad de promover estrategias de alfabetización financiera desde temprana edad, permitiendo a las personas mejorar su capacidad de gestión económica y reducir riesgos asociados al endeudamiento excesivo y la falta de planificación financiera.

La investigación de Basurto & Arredondo (2023) analiza el impacto de la cultura organizacional en la productividad y el compromiso laboral dentro de empresas del sector industrial en América Latina. El objetivo del estudio fue evaluar cómo los valores, normas y prácticas dentro de una organización influyen en la satisfacción de los empleados, su desempeño y la retención del talento. La metodología utilizada fue mixta, combinando encuestas a 6,500 trabajadores de empresas en México, Colombia, Chile y Argentina con





entrevistas a 120 directivos para comprender las estrategias de gestión cultural. Los hallazgos indicaron que organizaciones con una cultura basada en la confianza y la comunicación abierta aumentaron en un 30% la satisfacción laboral, reduciendo la rotación de empleados en un 18%. Además, el 72% de los trabajadores en empresas con una cultura organizacional fuerte reportaron mayor motivación y alineación con los objetivos corporativos, en comparación con solo el 45% en aquellas con estructuras menos definidas. En Chile, por ejemplo, las empresas que implementaron programas de reconocimiento laboral mejoraron su productividad en un 22% en un período de 12 meses. Estos resultados destacan la importancia de fomentar una cultura organizacional positiva, promoviendo valores compartidos, liderazgo efectivo y un entorno de trabajo que impulse el compromiso y el rendimiento de los colaboradores.

La investigación de Gago et al. (2020) examina la influencia de los valores corporativos en la cohesión organizacional y el desempeño empresarial en compañías multinacionales de Europa y América Latina. El objetivo del estudio fue determinar cómo la integración de valores como la ética, la transparencia, la innovación y el compromiso impacta en la productividad y la percepción de la empresa por parte de empleados y clientes. La metodología aplicada fue cuantitativa y cualitativa, basada en encuestas a 5,200 empleados y 1,500 clientes de sectores como el financiero, tecnológico y manufacturero, complementada con entrevistas a 200 líderes empresariales. Los hallazgos mostraron que empresas con valores bien definidos y comunicados lograron un 40% más de fidelización de clientes y un 35% más de compromiso por parte de sus empleados en comparación con aquellas que no priorizan su cultura corporativa. En España, por ejemplo, las compañías que implementaron programas de ética y responsabilidad social reportaron un aumento del 28% en la satisfacción de sus colaboradores y un 19% en la retención de talento. Además, en Colombia, las empresas con valores corporativos sólidos registraron una mejora del 25% en la confianza del consumidor. Estos resultados evidencian que los valores corporativos no solo fortalecen la identidad organizacional, sino que también impulsan la competitividad y la sostenibilidad empresarial a largo plazo.





## Metodología

### Enfoque

El enfoque utilizado fue experimental de tipo práctico, basado en el aprendizaje observacional dado a que se realizó un campamento empresarial en donde se llevaron a cabo visitas empresariales, talleres, conferencias y actividades de campo que permitieron a los estudiantes de la universidad UNIREMINGTON participar en cuanto al entorno empresarial, cultural y social de la ciudad de Medellín.

Se analizaron de manera directa las explicaciones sobre la toma de decisiones en política monetaria, comprendiendo su impacto en la economía nacional. En EPM, se observó la gestión del servicio público, enfocándose en la experiencia del consumidor y la eficiencia operativa. En la sesión de finanzas personales, liderada por el docente César Andrés Berrío, se empleó un modelo participativo donde los estudiantes identificaron estrategias para la administración de recursos y planificación financiera. Finalmente, en el Metro de Medellín, se examinó el sistema de transporte desde una perspectiva empresarial y social, destacando su impacto en la movilidad urbana y la sostenibilidad.

### Talleres y Actividades

Durante el campamento empresarial en Medellín, se vivió una experiencia educativa, que comenzó con un conversatorio sobre lecciones gerenciales aprendidas de la aviación. En este espacio, expertos compartieron conocimientos sobre liderazgo y toma de decisiones en entornos de alta presión, brindando herramientas para el desarrollo profesional. Además, en las noches, se llevaron a cabo talleres experienciales que permitieron reflexionar sobre el papel de cada uno como líder en su vida y la importancia de construir relaciones sólidas, destacándose actividades como el ejercicio del "Código familiar".

Se tuvo la oportunidad de conocer de cerca instituciones como el Banco de la República, EPM y el Metro de Medellín, donde se pudo comprender el funcionamiento





interno de estas organizaciones y su impacto en el desarrollo económico y social de la ciudad. También se realizaron conferencias, como la historia empresarial de Antioquia, en la que se abordó la evolución de la industria en la región, proporcionando un contexto valioso para entender el crecimiento empresarial.

Además de los espacios académicos, el campamento incluyó experiencias culturales y recreativas que complementaron la formación de los participantes. Uno de los momentos más destacados fue el recorrido por la Comuna 13 con el Graffitour, una actividad que permitió conocer de primera mano la transformación social de la zona a través del arte urbano, zona que antes era reconocida como la más peligrosa del país por el alto impacto del narcotráfico. También se visitó el Parque Explora, donde se interactuó con exhibiciones científicas y tecnológicas. Para cerrar con broche de oro, el evento finalizó con una fogata de despedida, en la que se reflexionó sobre los aprendizajes adquiridos y el compromiso con el futuro profesional.

### **Logros obtenidos.**

Durante el campamento empresarial en Medellín, tuve la oportunidad de conocer de cerca cómo operan grandes organizaciones y cómo enfrentan todos los retos habidos y por haber en su diario operativo. La visita al Banco de la República me permitió comprender la complejidad de la toma de decisiones económicas y su impacto en la estabilidad financiera del país. En EPM, pude ver cómo una empresa de servicios públicos gestiona sus operaciones para garantizar eficiencia y calidad en la experiencia del consumidor. La charla sobre finanzas personales con el docente César Andrés Berrío me hizo reflexionar sobre la importancia de una planificación financiera sólida y estrategias para un manejo responsable del dinero. Además, conocer el funcionamiento del Metro de Medellín me ayudó a valorar la





innovación en la movilidad urbana y su impacto en el desarrollo sostenible de una ciudad.

Esta experiencia transformó mi perspectiva sobre el mundo empresarial, mostrándome que el éxito profesional no solo radica en el conocimiento técnico, sino también en la capacidad de liderazgo, la toma de decisiones estratégicas y la responsabilidad social. Aprendí que cada organización, desde una entidad financiera hasta un sistema de transporte, tiene un rol clave en la sociedad y debe gestionar su impacto con visión y compromiso. Este campamento reforzó muy notoriamente el conocimiento, también me impulsó a ser más consciente de mi rol como futuro profesional y agente de cambio, motivándome a aplicar lo aprendido en mi crecimiento personal y en la construcción de una mejor comunidad.

## Conclusiones y/o resultados

El campamento empresarial en Medellín fue una oportunidad clave para profundizar en la toma de decisiones estratégicas y su impacto en diversos sectores. La visita al Banco de la República permitió comprender la influencia de la inflación en la economía nacional, analizando cómo las políticas monetarias afectan el mercado financiero y el poder adquisitivo. En EPM, el enfoque estuvo en la eficiencia operativa y la sostenibilidad en los servicios públicos, destacando modelos innovadores que garantizan calidad y cobertura a millones de usuarios.

El recorrido por la Comuna 13 brindó una visión sobre la resiliencia social y el impacto del emprendimiento en comunidades vulnerables, evidenciando cómo el turismo y





la cultura pueden transformar la economía local. En el Parque Explora, se reforzó la relación entre ciencia, innovación y desarrollo empresarial, mostrando la importancia de la educación interactiva en la formación de nuevas generaciones. La visita al Metro de Medellín ejemplificó la planificación estratégica en movilidad urbana, destacando la inversión en infraestructura como factor clave para el desarrollo sostenible de una ciudad.

Cada actividad complementó mi formación, integrando conocimientos teóricos con experiencias prácticas. La interacción con expertos en cada institución me permitió desarrollar habilidades de análisis, pensamiento crítico y liderazgo, esenciales para mi crecimiento profesional. Este campamento no solo amplió mi perspectiva sobre el entorno empresarial y social, sino que también me impulsó a aplicar estos aprendizajes en futuras decisiones y proyectos.

### **Bibliografía.**

Aboukhadeer, E. A. S., Azam, S. M. F., & Albattat, A. R. S. (2023). CORPORATE GOVERNANCE AND INTERNATIONAL PUBLIC SECTOR ACCOUNTING STANDARDS (IPSAS) ON THE QUALITY OF ACCOUNTING INFORMATION IN LIBYAN GOVERNMENT SECTOR. *International Journal of Professional Business Review*, 8(1). Scopus. <https://doi.org/10.26668/businessreview/2023.v8i1.812>

Adam, K., Beutel, J., Marcet, A., & Merkel, S. (2015). Can a financial transaction tax prevent stock price booms? *Journal of Monetary Economics*, 76, S90-S109. Scopus. <https://doi.org/10.1016/j.jmoneco.2015.09.009>

Ares, G., Antúnez, L., León, C. de, Alcaire, F., Vidal, L., Natero, V., & Otterbring, T. (2022). 'Even if you don't pay attention to it, you know it's there': A qualitative exploration of adolescents' experiences with digital food marketing. *Appetite*, 176, 106128.





<https://doi.org/10.1016/j.appet.2022.106128>

Berrío, C. A. (2025, 31 de enero). *Alocución en la sede administrativa del Metro de Medellín (Bello)* [Conferencia]. Metro de Medellín, Bello, Colombia.

Barbieri Góes, M. C. (2020). Personal Income Distribution and Progressive Taxation in a Neo-Kaleckian Model: Insights from the Italian Case. *Review of Political Economy*, 32(4), 615-639. Scopus. <https://doi.org/10.1080/09538259.2020.1821999>

Basurto, L. Z. M., & Arredondo, A. E. G. (2023). Leadership and organizational culture in two international maquiladora companies: A comparative case between Mexico and South Korea. *Revista Lasallista de Investigación*, 20(1), 123-135. Scopus.

<https://doi.org/10.22507/rli.v20n1a8>

Espino-Barranco, L. E., Hernández-Calzada, M. A., & Pérez-Hernández, C. C. (2021). Educación financiera en el ecosistema emprendedor. *Investigación administrativa*, 50(128). [https://www.scielo.org.mx/scielo.php?pid=S2448-76782021000200002&script=sci\\_arttext](https://www.scielo.org.mx/scielo.php?pid=S2448-76782021000200002&script=sci_arttext)

Gago, D. O., Arocutipa, P. J. F., Minaya, J. C. L., & Gago, M. A. O. (2020). Organizational culture and internal control of the administrative staff of the local educational management unit of yauli, la oroya. *Universidad y Sociedad*, 12(5), 75-82. Scopus.

Gómez-Pineda, J. G. (2016). La inflación bajo una perspectiva monetaria: Colombia, 1951-1963. *Ensayos sobre Política Económica*, 34(81), 229-241.

<https://doi.org/10.1016/j.espe.2016.08.001>

Haddad, H., Alharasis, E. E., Fraij, J., & Al-Ramahi, N. M. (2024). How Do Innovative Improvements in Forensic Accounting and Its Related Technologies Sweeten Fraud Investigation and Prevention? *WSEAS Transactions on Business and Economics*, 21, 1115-1141. Scopus. <https://doi.org/10.37394/23207.2024.21.93>

Luca, S. D., Aguilar, L., Rivera, M., Palacio, L. A. V., Riccomi, G., Bestetti, F., & Cameriere, R. (2016). Accuracy of cut-off value by measurement of third molar index: Study of a





Colombian sample. *Forensic Science International*, 261, 160.e1-160.e5.

<https://doi.org/10.1016/j.forsciint.2016.01.026>

Madrigal, J. (2021). Los bancos centrales y el numerario digital. *Nota Económica Regional*.

<https://www.secmca.org/wp-content/uploads/2021/01/Los-bancos-centrales-y-el-numerario-digital.pdf>

Marrero, R., & Costa, M. M. (2023). *Análisis descriptivo de la Encuesta de Expectativas de Inflación de las Firmas*. Banco Central del Uruguay.

<https://www.bcu.gub.uy/Estadisticas-e-Indicadores/Documentos%20de%20Trabajo/2.2023.pdf>

Mendoza, I. T. (2022). Educación financiera y desarrollo de emprendimiento, en estudiantes de educación superior. *Revista de Investigación Valor Contable*, 9(1), 59-70.

Martínez Orozco, A., & López Betancourt, M. (2025, 27 de enero). *Lecciones gerenciales aprendidas de la aviación* [Conversatorio]. Universidad Remington, Medellín, Colombia.

Ortiz, G. E. R., Sáenz, C. A. M., & Piñeros, E. L. R. (2021). Pacific alliance countries, 2000-2021: Effects of COVID-19 on growth and economic reactivation. *Revista Finanzas y Política Económica*, 13(1), 99-113. Scopus.

<https://doi.org/10.14718/revfinanzpolitecon.v13.n1.2021.5>

Palacio, J. R. S., & Climent, V. C. (2018). Economy for the common good and ethical finances. *CIRIEC-España Revista de Economía Pública, Social y Cooperativa*, 93, 241-264. Scopus. <https://doi.org/10.7203/CIRIEC-E.93.11012>

Schnabl, G., & Sepp, T. (2020). 30 years after the fall of the Berlin wall. Causes for convergence and divergence between East and West Germany. *List Forum für Wirtschafts- und Finanzpolitik*, 45(4), 397-421. Scopus.

<https://doi.org/10.1007/s41025-020-00191-3>





## Infografía del campamento

**CAMPAMENTO De Ciencias Empresariales**

### ¿Que se hizo ?

En el presente informe de visita empresarial recopila la experiencia adquirida durante el V campamento empresarial en Medellín, abordando temáticas clave como la toma de decisiones, la inflación, la gestión en empresas Públicas de Medellín (EPM), las finanzas personales y el análisis forense en aviación.

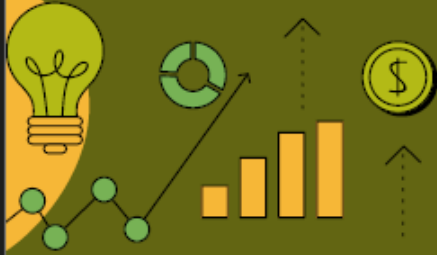
### Toma de decisiones

Durante la visita empresarial en el Banco de la República, el conferencista explicaba cómo la toma de decisiones en una entidad financiera de tal magnitud requiere un análisis primeramente de todas las variables económicas. Se abordaron aspectos como la política monetaria, la estabilidad financiera y la gestión de reservas.





## Inflación



En la visita se destacó que la inflación representa el aumento generalizado y sostenido de los precios de bienes y servicios en el tiempo, y que su control garantiza la estabilidad económica. Se explicó cómo el banco, a través de la política monetaria, utiliza herramientas como la tasa de interés para regular la cantidad de dinero en circulación.

## Finanzas Personales

Saber manejar bien el dinero no solo evita problemas económicos, sino que también da tranquilidad y estabilidad. Muchas veces no nos damos cuenta de cómo pequeños hábitos de consumo pueden marcar la diferencia entre tener una economía saludable o vivir siempre al límite.



## Lecciones aprendidas sobre aviación



Las enseñanzas aprendidas de la aviación pasándolas a otras áreas, por ejemplo, en el rol como gerente. La toma de decisiones y el análisis de riesgos. Con el fin de tomar decisiones y evitar riesgos innecesarios, se estudia hasta el más mínimo detalle para que no se produzcan accidentes.

## Reflexión



Tuve la oportunidad de conocer de cerca cómo operan grandes organizaciones y cómo enfrentan todos los retos habidos y por haber en su diario operativo. La visita al Banco de la República me permitió comprender la complejidad de la toma de decisiones económicas y su impacto en la estabilidad financiera del país. Al igual la importancia de saber tener un buen manejo del dinero ya que los buenos hábitos me darán mayor tranquilidad.

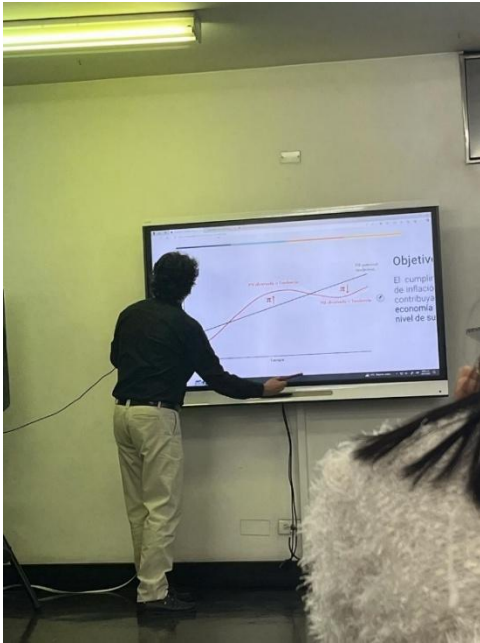


Hairon All Maussa Rodriguez  
hairo21@hotmail.com  
@0\_0rdz



## Anexos







**UNIREMINGTON**  
CORPORACIÓN UNIVERSITARIA REMINGTON  
RES. 2661 MEN JUNIO 21 DE 1996

[www.uniremington.edu.co](http://www.uniremington.edu.co)



Sede principal Medellín: Edificio UNIREMINGTON • Calle 51 No. 51-27 • PBX (574) 322 10 00 • Fax 513 78 92  
Sedes a nivel nacional • Línea única: 018000 410 203  
E-mail: [uniremington@uniremington.edu.co](mailto:uniremington@uniremington.edu.co)  
Medellín - Colombia - Suramérica









